



Winst foar it lânskip



JAAROVERZICHT

2022



Landschapsbeheer Friesland

De Hikke

In fêste wachter stiet er op 'e daam
Tusken de peallen, neigeande, op syn stee;
Skier en ferware yn in trouwe tsjinst,
Beskutter fan it erf, warder fan 't long'rijend fee.

Syn fjouwer planken lâns, syn standers òp
Joegen de iuwen oer oan 't gea har stal;
En tsjochtst nei 't noard, de griene marsken del,
Dy bliuwt dyn freon yn rige sûnder tal.

Foar ús gong er net op; syn omstap wie
It paad nei doarp en dyk; mar – swiidste tij –
As foars de weide nei de skuorre swinkt
Dan makke er wiid de wei nei 't hiemstee frij.

By him wie 't wringzjen as de leane lâns
Kaam jûns de maat. En mannich kear
Wie hjir it ôfskie yn 'e ljochte nacht,
As leafde hie har lêste stom petear.

Obe Postma
Uit: Dagen (1937)

Landschapsbeheer Friesland is
dé landschapsorganisatie van Fryslân.
We werken aan de kwaliteit van
het Friese landschap en behartigen
de belangen ervan door behoud,
herstel en ontwikkeling na te streven.
Participatie van de bevolking
en ondernemers vormt het
fundament hiervoor.

Voorwoord

Alstublieft! Met trots presenteren wij hierbij de publieksversie van ons jaarverslag van 2022. Hiermee brengen we u graag op de hoogte van onze organisatie en de mooie projecten die we in het Friese landschap uitvoeren.

Onze organisatie is de afgelopen jaren veranderd. In 2021 zijn we gestart met een nieuwe koers. In 2022 hebben we doorgepakt. Ons meerjarenplan 2021-2024, destijds samen met It Fryske Gea geschreven, hebben we aangescherpt. We hebben vier hoofdthema's geformuleerd die beter aansluiten bij wat we doen en vooral waar we kansen voor onze organisatie zien in de toekomst. U leest meer over deze thema's in dit jaarverslag. Zowel het nieuwe meerjarenplan als de samenwerking met It Fryske Gea vormt een belangrijke basis voor de komende jaren.

In 2022 hebben we een behoorlijke stap voorwaarts gezet in de beleidsondersteuning voor overheden. Zo schrijven we mee aan het nieuwe programma Landschap, Grutsk op 'e Romte 2.0, hebben we meegeschreven aan de Friese bomen- en bossenstrategie en de uitwerkingen van ons project Mei it Ferline Foarút worden meegenomen in provinciaal beleid. Vanuit onze uitvoeringsprojecten hebben we met veel trots het meerjarenproject Herstel en Versterken Landschap Droge Dooradering Fryslân afgerond waarin we samen met gebiedspartners o.a. het herstel en de aanplant van 100 kilometer houtwallen en

elzingsingels hebben gerealiseerd. Lees dit jaarverslag rustig door om meer over onze veelzijdigheid aan projecten te lezen en kijk ook op onze vernieuwde website. Het is indrukkelijk te noemen hoeveel werk er in 2022 door ons relatief kleine team is verzet.

Helaas hebben we in 2022 ook afscheid genomen van twee collega's die voor een langere periode bij ons hebben gewerkt. Zo heeft Wilma Geertsema besloten om Landschapsbeheer na bijna 20 jaar te verlaten. George Meijners heeft landschapsbeheer na ruim 30 jaar dienstverband verlaten. Wij wensen beiden heel veel succes voor de toekomst en danken ze voor hun jarenlange inzet voor onze stichting.

Blik op de toekomst

In 2023 starten we met deels een nieuw team. Per 1 januari 2023 zijn een nieuwe controller en een nieuwe officemanager gestart. Daarnaast is het team per 1 april jl. uitgebreid met twee projectmedewerkers op het gebied van agrarisch cultuurlandschap en biodiversiteit en monitoring. Per 1 juni start een junior projectleider bij onze stichting. Met dit team verwachten we de vragen die op ons af komen de komende jaren voldoende in te kunnen vullen. We zitten op dit moment in een rumoerige tijd waarin er nog geen landbouwakkoord is voor de komende jaren.

We schrijven mee aan het Fries Programma Landelijk Gebied (FPLG) en zien landschap als belangrijke basis voor ontwikkelingen. Ook de stikstofproblematiek houdt ons land al jaren in de greep en onze ervaringen laten zien dat het met de biodiversiteit nog steeds niet goed gaat. Toch geloven wij er heilig in dat we met de goede dingen bezig zijn. We hebben een goed gevulde orderportefeuille voor de komende jaren met de grote herstelprojecten in het cultuurlandschap als belangrijke drager. De samenwerking met de agrarische collectieven vinden wij hierbij zeer waardevol.

Wij zijn er trots op wat we het afgelopen jaar met ons team en onze vrijwilligers hebben bereikt. Heel veel leesplezier!



Wiebe Bouma

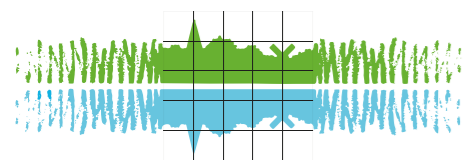
Directeur Landschapsbeheer Friesland

Inhoudsopgave

Thema's

JAAROVERZICHT

2022



Landschapsbeheer Friesland

Landschapsbeheer Friesland
Commissieweg 15
9244 GB Beetsterzwaag
Juni 2023
(0512) 38 38 00
info@landschapsbeheerfriesland.nl
www.landschapsbeheerfriesland.nl

Uitgave van Landschapsbeheer Friesland

Oplage: 200
Teksten: Medewerkers LBF
Vormgeving: Yka van der Veen
Illustraties: Yka van der Veen
Fotografie: Landschapsbeheer Friesland,
Vereniging Noardelike Fryske Wâlden,
Marcel van Kammen, Mark Schuurman
en Nadine de Ruiters



Wie zijn wij

6



Samenwerking

10



Landschapsbeheer
Friesland in cijfers
en in de media

30



14

Agrarisch Cultuurlandschap



18

Erfgoed & Cultuurhistorie



22

Biodiversiteit & Monitoring



26

Educatie & Vrijwilligers



Landschapsbeheer Friesland

Sinds 1983 maakt Landschapsbeheer Friesland zich hard voor het behoud en de ontwikkeling van het prachtige Friese cultuurlandschap. Met oog voor verbinding, vernieuwing en behoud zijn we als adviserende en organiserende partij betrokken bij tal van inspirerende projecten. We werken mee aan een robuust en gevarieerd landschap met veel biodiversiteit waarbij aandacht is voor cultuurhistorie, beleefbaarheid, samenwerking en streekeigenheid.

In het meerjarenprogramma hebben we vier hoofdthema's benoemd waaronder wij al onze activiteiten uitvoeren:

- Agrarisch Cultuurlandschap & Gebiedsprocessen
- Biodiversiteit & Monitoring
- Erfgoed & Cultuurhistorie
- Educatie & Vrijwilligers

U leest hier meer over op de volgende pagina's.

Bestuur en werkorganisatie

Met ons team adviseren wij professionals en particulieren over de inrichting van het landschap. Wij verzorgen daarbij het projectmanagement, de monitoring van soorten en de begeleiding van vrijwilligers en scholieren. Ons bestuur bestaat uit zeven leden en heeft dezelfde samenstelling als het bestuur van It Fryske Gea waarmee we nauw samenwerken.

Per jaar vergadert het bestuur ongeveer vijf keer. Onze directeur is aanwezig bij deze vergaderingen en informeert het bestuur. Het bestuur neemt formeel een beslissing over officiële documenten zoals het meerjarenplan, de begroting en de jaarrekening. Het bestuur houdt ook vinger aan de pols als het gaat om onderwerpen zoals huisvesting, personeel, belangrijke thema's en deelname aan bijeenkomsten.

Producttaken provincie Fryslân

Van de provincie ontvangen we een boekjaarsubsidie voor de uitvoering van de zogenoemde producttaken. Hiervoor is per onderwerp een afgesproken aantal uren per jaar beschikbaar.

Het gaat daarbij om vanuit onze expertise te adviseren over beleid, het delen van kennis vanuit onze projecten en het uitwerken van nieuwe initiatieven of ideeën. Deze producttaken zijn vastgelegd in het

Landschapsbeheer Friesland
wil je graag van dienst zijn
Dat kan op verschillende manieren



door je te voorzien van informatie



bij de aanvraag van herstel-
of onderhoudswerk



door gezamenlijk op te trekken
of te lobbyen



om te zien of jouw aanvraag of
project gesubsidieerd kan worden



óf je te helpen bij het
verkrijgen van subsidie



voor het opstellen van
landschapsbeheer- en
onderhoudsplannen



door je te helpen lokaal een
project op te starten



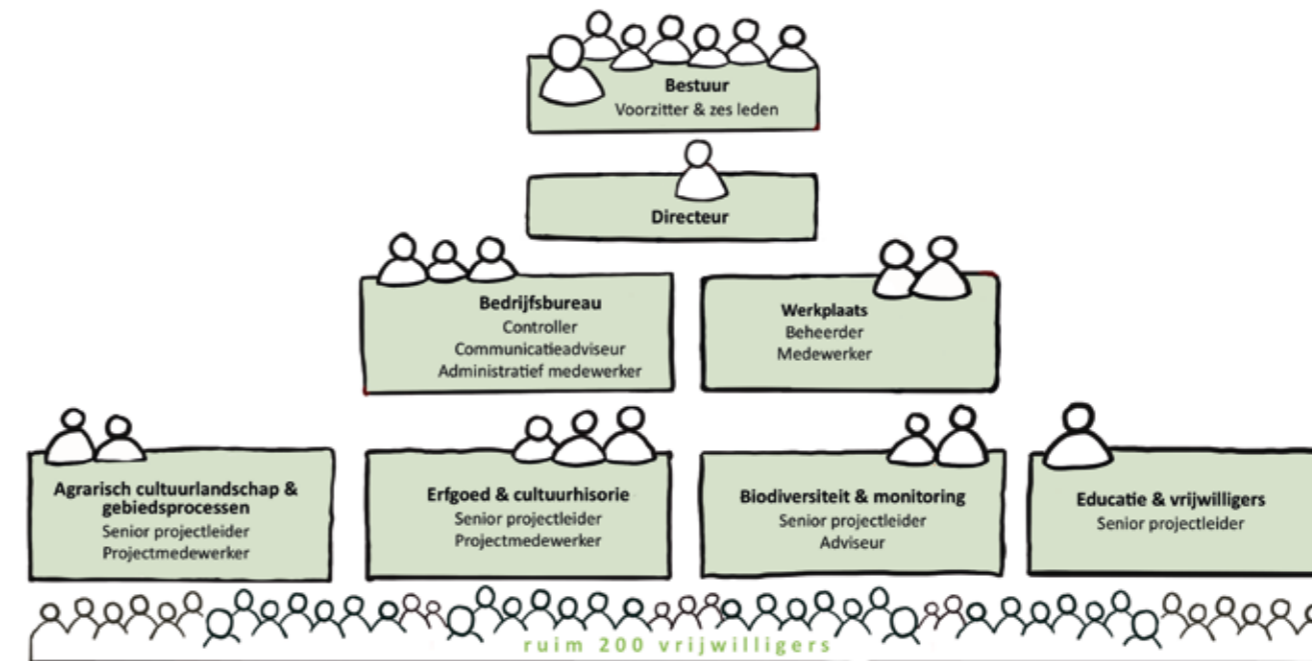
Onze visie

Landschapsbeheer Friesland is de vertegenwoordiger van het Friese landschap

- Wij bewaken het cultuurhistorisch erfgoed en verbinden dat met vernieuwing
- We bevorderen de biodiversiteit van landschappen
- Wij monitoren de kwaliteit van het landschap en signaleren kansen en bedreigingen
- Wij geven het landschap een krachtige stem door bewoners, ondernemers en andere partijen hieraan te verbinden, en de bewustwording van de waarde te vergroten
- Wij willen bewerkstellingen dat het Friese landschap een duurzaam toekomstperspectief krijgt

Onze missie

Landschapsbeheer Friesland is dé landschapsorganisatie van Fryslân. We werken aan de kwaliteit van het Friese landschap en behartigen de belangen ervan door behoud, herstel en ontwikkeling na te streven. Participatie van de bevolking en ondernemers vormt het fundament hiervoor.



Organogram 2022 van Landschapsbeheer Friesland

meerjarenplan 'Meer dan Beheer 2021-2024'. Op basis van een tussentijdse evaluatie hebben wij in 2022 het meerjarenplan geactualiseerd en de producttaken opnieuw benoemd.

Binnen deze geactualiseerde versie zijn de vier eerder genoemde hoofdthema's ontstaan. In 2022 is er regelmatig overleg met de provincie Fryslân geweest over de voortgang en het aantal uren dat wij aan de verschillende thema's besteden.

Hoe doen we dit?

Landschapsbeheer Friesland heeft geen eigen grond en geen leden en is daardoor een neutrale partij tussen alle betrokkenen bij landschap en natuur. Wij onderhouden intensieve contacten met gemeenten en provincie en werken op projectniveau zeer intensief samen met agrariërs en andere bewoners van het buitengebied.

In de samenleving leven wensen, ideeën en visies over hoe het verder zou moeten met de ontwikkeling van het Friese landschap. Wij gaan hiervoor met de initiatiefnemers om tafel om als dat

mogelijk is hier concrete projecten van te maken en te zoeken naar uitvoeringsmogelijkheden. Wij handelen hierbij vanuit de intrinsieke waarde van het cultuurlandschap, waarin aandacht voor biodiversiteit, cultuurhistorie, identiteit en betrokkenheid en participatie van bewoners centraal staat.

Er wordt ingezet op projecten die een bijdrage leveren aan de inzet van agrarisch landschapsbeheer, de biodiversiteit, de beleefbaarheid van het cultuurlandschap en landschapseducatie. Zo blijven we werken aan de toekomst van het cultuurlandschap.

Vrijwilligers

Ons werk kunnen we alleen doen samen met de hulp van ruim 200 vrijwilligers. Zij helpen ons bij verschillende beheer- en herstelwerkzaamheden en de monitoring.





Samenwerking

Veel partijen zijn betrokken bij het Friese landschap en de belangen hierin zijn groot. Bij alle landschappelijke vraagstukken is samenwerking dus van groot belang. We werken dan ook met vele partijen samen zoals de agrarische collectieven, de Friese gemeenten het Wetterskip Fryslân, verschillende adviesbureaus, terreinbeherende organisaties en bewoners. Samen met en in opdracht van It Fryske Gea en de provincie Fryslân voeren we specifieke taken uit.

It Fryske Gea

We werken nauw samen met It Fryske Gea (IFG). Beide organisaties hebben hetzelfde bestuur en er is maandelijks afstemmingsoverleg tussen het managementteam van IFG en onze directeur. Daarnaast is er een projectleidersoverleg waarbij we kansen voor samenwerkingen in bijvoorbeeld gebiedsprocessen die actueel zijn, bespreken. We ondersteunen IFG bij projecten zoals: Ottervoorzieningen TipTop, Bekhofschans, Veensluisje en het beheer van de Slachtedyk. Daarnaast bieden we ondersteuning op beleidsniveau.

Provincie Fryslân

Met de provincie Fryslân werken we nauw samen aan beleidsthema's op het gebied van landschap. Naast de producttaken voeren we ook losse opdrachten voor de provincie uit. Voorbeelden hiervan zijn de uitwerking van het bomenloket vanuit de bossenstrategie en het mee opstellen van het nieuwe beleidsprogramma landschap (Grutsk 2.0).

LandschappenNL

De samenwerking met onze koepelorganisatie LandschappenNL is belangrijk. In deze koepel nemen sinds juli 2014 alle provinciale Landschappen en landschapsbeheerorganisaties plaats. LandschappenNL vervult taken op landelijk niveau waar de provinciale organisaties de regie in eigen regio hebben. Onze directeur neemt deel aan het directeursberaad dat ongeveer 5-6 keer per jaar bijeenkomt. Ook op het gebied van communicatie werken we nauw samen zoals met de Natuurwerkdag en landelijke acties zoals project Plan Boom, de bijentelling en verschillende vogeltellingen. In 2022 zat onze directeur samen met de directeur van It Fryske Gea in de organisatie van het landschapssymposium.

Nationale Postcode Loterij

Jaarlijkse ontvangen wij van LandschappenNL een bijdrage van de Nationale Postcode Loterij. Dit bedrag investeren wij in een aantal vaste onderwerpen en een aantal concrete projecten. De vaste onderwerpen zijn de hoogstambrigade, de natuurwerkdag, de educatie- en biologiedagen op de basisscholen en de ondersteuning van het vrijwilligerswerk. In 2022 hebben wij met dit budget de



monitoring van akkerranden en diverse werkmethodes zoals de biodiversiteitsscan dorpen, voedselbossen en landschapstypen én de biotoopverbetering van ringslangen gefinancierd.

De Friese gemeenten

Wij merken dat de Friese gemeenten steeds meer inzetten op beleid op het gebied van landschap en het verbeteren van de biodiversiteit. Zo hebben wij voor vijf gemeenten in Zuidoost-Friesland gewerkt aan een kanskaart voor landschapselementen. Daarnaast worden wij door gemeenten gevraagd advies uit te brengen aan bewoners of bedrijven in het kader van het verbeteren van de biodiversiteit. Dit kan zijn door een dorp of bedrijf te helpen bij het vergroenen van hun directe omgeving. De gemeenten hebben ook de taak om een omgevingsvisie op te stellen. Voor verschillende gemeenten hebben wij het afgelopen jaar teksten aangeleverd over het landschap die verwerkt zijn in de omgevingsvisies.

Agrarische collectieven

In Friesland zijn zeven agrarische collectieven actief die met hun leden verantwoordelijk zijn voor de uitvoering van het Agrarisch Natuur- en Landschapsbeheer (ANLb). In opdracht van de provincie Fryslân voeren wij samen met Altenburg & Wymenga Ecologisch Onderzoek de beleidsmonitoring uit voor het leefgebied Droge Dooradering. Voor een aantal collectieven verzorgen wij de schouw en de monitoring van bepaalde doelsoorten. Bij de vereniging Noardlike Fryske Wâlden nemen we plaats in de themagroep Natuur en Landschap waarin samen met de vijf gemeenten en de

terreinbeherende organisaties samenwerken aan de ontwikkeling van het coulisselandschap.

Friese Milieu Federatie

Met de Friese Milieu Federatie (FMF) voeren we verschillende projecten uit zoals Natuerlik Ferskaat mei de Mienskip, Beammen foar Elkenien en trekken we samen op als het gaat om de inpassing van energieprojecten in onze provincie. Daarnaast is FMF voorzitter en trekker van het Grien Oerlis waar wij zitting in hebben. Het Grien Oerlis is een platform voor overleg, afstemming en gezamenlijke activiteiten tussen de Friese Milieu Federatie, Natuurmonumenten, Staatsbosbeheer, It Fryske Gea, IVN, Waddenvereniging en Landschapsbeheer Friesland.

Living Lab Fryslân

Landschapsbeheer Friesland is aangesloten bij de kennispool van Living Lab Fryslân. Vanuit deze kennispool zijn wij adviseur op het gebied van erfinrichting rondom boerderijen. Voor diverse (boeren)erven hebben wij een advies gegeven of een inrichtingsplan opgesteld.

Stichting Landschapsfonds Oranjewoud – Katlijk

Vanuit Landschapsbeheer Friesland zijn wij de gebiedsmakelaar voor de landgoederen rondom Oranjewoud en de gebieden bij Katlijk. In opdracht van het bestuur van het landschapsfonds Oranjewoud Katlijk coördineren wij ook de kwaliteitscontrole van het uitgevoerde beheer.



In 2022 stonden drie POP-projecten centraal. POP staat voor Plattelandsontwikkelingsprogramma, een subsidieprogramma voor de ontwikkeling van het Nederlandse platteland. Deze projecten worden gefinancierd via POP3 en ELFPO, het Europees Landbouwfonds voor Plattelandsontwikkeling en de provincie Fryslân.

Agrarisch Cultuurlandschap & gebiedsprocessen

Landschapsbeheer Friesland adviseert over landschapsbeleid en vertaalt dit beleid naar uitvoering. Dat doen we met onze expertise en samen met andere partijen. Binnen dit hoofdthema werken we aan het versterken en het herstellen van het agrarisch cultuurlandschap. Het gaat daarbij om aanleg- en herstelwerkzaamheden van landschapselementen, veldexcursies door bijzondere cultuurlandschappen en het realiseren van biodiverse maatregelen op en rond boerenerven. Daarbij ontwikkelen we nieuwe methodieken waarin we de ontstaansgeschiedenis van het Friese landschap als uitgangspunt voor de huidige ruimtelijke vraagstukken gebruiken. Punten die hierbij centraal staan zijn: biodiversiteit, landschappelijke beleefbaarheid, klimaatadaptatie en toekomstgerichte landbouw. We werken binnen dit hoofdthema nauw samen met alle Friese agrarische collectieven.

Afsluiting Herstel en Versterken Landschap Droge Dooradering

Het coulisselandschap van Fryslân bestaat uit boeren- én particuliere percelen met houtwallen en elzensingels, poelen en bosjes. Menselijk handelen heeft dit Friese cultuurlandschap gevormd. Voor het behoud van dit unieke landschap, en daarmee ook de kenmerkende flora en fauna, heeft Landschapsbeheer Friesland samen met de agrarische collectieven ELAN, It Lege Midden, vereniging Noardlike Fryske Wâlden, Waddenvogels én particulieren het project Herstel en Versterken Landschap Droge Dooradering (HVLDD) opgezet en uitgevoerd.

Binnen dit project is gewerkt aan het herstellen van deze kenmerkende landschapselementen. In totaal zijn 100 kilometer aan houtwallen en elzensingels, 37 poelen en 12 hectare aan bosjes hersteld en versterkt. Hiervan is circa 18 kilometer nieuw aangelegd. Het project werd in oktober 2022 tijdens een bijeenkomst voor alle samenwerkingspartners afgesloten. Voor de symbolische afsluiting ontving gedeputeerde Douwe Hoogland uit handen van onze directeur Wiebe Bouma een afbeelding van een geelgors (zie foto).

Uitvoering Herstel Agrarisch Cultuurlandschap Fryslân 2019

Binnen het project Herstel Agrarisch Cultuurlandschap – Fryslân (HAC-F) werken we samen met alle agrarische collectieven aan het herstellen van het cultuurlandschap. Deelnemers aan het project zijn zowel agrariërs als particuliere grondbezitters. In het project worden onder andere historische erven, greppels, opvaarten en sloten en kruinige percelen, die eeuwenlang onderdeel uitmaakten van het Friese platteland, hersteld of aangelegd. Hiermee versterken we de biodiversiteit en dragen we bij aan een toekomstbestendig platteland. Inmiddels zijn bij 80 deelnemers maatregelen uitgevoerd. Daarnaast hebben we in 2022 een online storymap gelanceerd waarop we de twaalf maatregelen uitgebreid toelichten.

Herstel Agrarisch Cultuurlandschap Fryslân 2021- 2024

In 2022 zijn we samen met de agrarische collectieven met de voorbereidingen voor de uitvoering van een aantal nieuwe maatregelen gestart. In dit project worden ook (elzen)singels, túnwallen, bolle graslandpercelen en historische waterlopen hersteld.



Kees van de Lageweg,
voorzitter agrarisch collectief ELAN



“De samenwerking met Landschapsbeheer Friesland heeft ons veel kennis opgeleverd over het behoud en beheer van de elzensingels in ons werkgebied.”

Beammen foar Elkenien

Met het project Beammen foar Elkenien planten wij samen met de Friese Milieu Federatie 92.000 bomen op grond van Friese grondeigenaren. Dit heeft als doel om het landschap van Friesland te versterken. De nieuwe aanplant bestaat vooral uit streekeigen bomen en struiken die optimaal bijdragen aan het herstel van de biodiversiteit. Door meer jonge bomen te planten vergroten we de CO₂ opname en wordt ons landschap groener, mooier, meer divers én koeler. In 2022 hebben meer dan 84 grondeigenaren zich aangemeld en na een nieuwe wervingsronde eind 2022 nog eens 241. Een deel van de bomen is het afgelopen plantseizoen geplant. De rest volgt eind 2023.

Boeren tussen de boomwallen

In het coulisselandschap van de Noardlike Fryske Wâlden in Achtkarspelen doen we mee aan het project Boeren tussen de boomwallen. Dit project is een initiatief van de Vereniging Agrarisch Natuur- en Landschapsbeheer Achtkarspelen (VANLA) en de vereniging Noardlike Fryske Wâlden (NFW). Het project is een vervolg op het project Boomwal als Apotheek. In het project kijken we naar de waarde van bestaande landschapselementen. Het gaat dan bijvoorbeeld over landschapskwaliteit, klimaatadaptie, koolstofvastlegging, biodiversiteit, diergezondheid en klimaatrobustheid. Daarbij wordt ook gekeken naar mogelijke verdienmodellen, inpassingsplannen en de mogelijkheid om uit te breiden naar verschillende vormen van agroforestry. Vanuit Landschapsbeheer Friesland verzorgen wij het onderdeel landschapskwaliteit en biodiversiteit en brengen onze kennis over het landschap en de biodiversiteit van het Nationaal Landschap in.

Naast VANLA en NFW werken het Louis Bolk Instituut, Hogeschool Van Hall Larenstein en de Friese Milieu Federatie mee aan dit project.

Landschapsexcursies vereniging Noardlike Fryske Wâlden

Nationaal Landschap Noardlike Fryske Wâlden vormt met haar vele houtwallen en elzensingels een besloten en bijzonder cultuurlandschap. De biodiversiteit is erg hoog. Boeren en particulieren beheren een groot deel van dit gebied. Wij verzorgden ook dit jaar weer zes veldexcursies voor de leden van de vereniging Noardlike Fryske Wâlden en de bewoners van het gebied. Deze veldexcursies vonden op verschillende agrarisch bedrijven van leden van de vereniging plaats. Onze soortenexpert liet tijdens de excursies zien wat het positieve effect is van het beheer van de houtwallen, elzensingels en poelen op de insecten, vogels en andere dieren. In september verzorgden we extra landschapsexcursies tijdens de viering van het 20-jarig bestaan van de vereniging.

Bekijk voor meer achtergrondinformatie de
storymappen van de projecten op
www.landschapsbeheerfriesland.nl
onder het thema Agrarisch cultuurlandschap
of scan de QR-codes



Herstel Agrarisch
Cultuurlandschap Fryslân
2021 - 2024



Herstel en Versterken
Landschap Droge Dooradering



Voor Zuidoost-Friesland hebben we de verschillende landschapstypen in een online storymap uitgewerkt. Kijk op www.landschapsbeheerfriesland.nl bij het thema Erfgoed en cultuurhistorie of scan de QR code



Erfgoed & Cultuurhistorie

Het Friese landschap herbergt nog altijd sporen die eeuwen geleden door de toenmalige bewoners zijn achtergelaten. Iedere generatie heeft zijn stempel gedrukt op ons cultuurlandschap. In deze eeuwenoude cultuurlandschappen zit een zekere logica verborgen tussen bodem, water en het gebruik van het landschap. Landschapsbeheer Friesland maakt deze logica zichtbaar en adviseert provincie en gemeenten over het gebruik van deze historische landschapselementen en structuren in huidige vraagstukken. Met landschapshistorisch- en ontwerpend onderzoek vertellen we het verhaal van het landschap, zorgen we dat het in beleid wordt verankerd en leveren we inspiratie om cultuurhistorische elementen te integreren in het landschap van de toekomst. Daarnaast houden we regelmatig lezingen en presentaties en werken we mee aan publicaties om onze kennis en expertise met anderen, professionals en bewoners, te delen.

Mei it Ferline Foarút

Duurzame landbouw, biodiversiteit, energie, woningbouw en waterbeheer zijn ruimtelijke ontwikkelingen die impact hebben op het landschap. Tegelijk willen we de kwaliteit van het landschap behouden. Binnen het project Mei it Ferline Foarút (NL: Met het Verleden Vooruit) is via ontwerpend onderzoek een nieuwe ontwerpmethodologie ontwikkeld die de geschiedenis van het Friese landschap inzichtelijk maakt. Dit inzicht helpt bij de ontwikkeling van krachtige, streekeigen productielandschappen die tegen een stootje kunnen en vormen de basis voor ruimtelijke ontwikkelingen waar we in Nederland voor staan. In 2022 is binnen de eerste fase van het project een grondige analyse uitgevoerd van de acht (oer)cultuurlandschappen in Fryslân. De geschiedenis en ontwikkeling van deze landschappen is uitgewerkt in posters. Deze posters geven de mogelijkheid om de uitdagingen van het betreffende landschap te adresseren met cultuurhistorisch verantwoorde versterkingen of toekomstperspectieven gebaseerd op de logica vanuit de ontwikkelingsgeschiedenis van het landschap. We noemen deze posters: chronologica. In 2022 is de opgedane kennis bij experts getoetst en met stakeholders gedeeld. Hiervoor zijn meerdere (expert)bijeenkomsten georganiseerd en presentaties gegeven. In

2023 krijgt het project een vervolg. Dit project is een nauwe samenwerking van Landschapsbeheer Friesland met Werkend Landschap, It Kollektivenberied Fryslân, It Fryske Gea, Staatsbosbeheer en de provincie Fryslân.

Kansenkaart voor Zuidoost-Friesland

Zuidoost-Friesland kent een bijzonder afwisselend landschap dat steeds meer onder druk komt te staan. In 2022 hebben we in opdracht van de Regio Deal Zuidoost-Friesland en in samenwerking met Werkend Landschap in beeld gebracht wat de huidige en toekomstige landschappelijke ontwikkelingen in het gebied zijn en hoe beleidsmakers daarop kunnen inspelen. Hiervoor hebben we van de verschillende landschapstypen en landschapselementen een online storymap gemaakt. Daarnaast is een beleidsinventarisatie uitgevoerd waarin de toekomstige ontwikkelingen op het gebied van koolstofopslag, waterberging en de beleving van het landschap in kaart zijn gebracht. Zo hebben we aan alle landschapselementen een aantal toekomstige functionaliteiten gekoppeld. Deze informatie hebben we tijdens een inspiratiesessie met beleidsmakers gedeeld. Op basis van de storymap is een kwartetspel gemaakt dat met de deelnemers is gespeeld. Bij deze sessie waren vertegenwoordigers



Maaike Andela,
adviseur landschap en ruimtelijke kwaliteit
provincie Fryslân



“Samen met Landschapsbeheer Friesland en andere partners werken we aan Mei it Ferline Foarút. In dit ontwerpend onderzoeksproject onderzoeken we hoe we elementen uit het vroegere landschap kunnen inzetten om problemen van nu op te lossen voor een duurzamere toekomst. Deze kennis kunnen we goed gebruiken bij de komende gebiedsprocessen.”

van de gemeenten Opsterland, Heerenveen, Smallingerland, Ooststellingwerf, Weststellingwerf en provincie Fryslân en Wetterskip Fryslân aanwezig. Het uiteindelijke resultaat is een inspiratieve kansenkaart voor het gebied met de beschrijving van een aantal bestaande of fictieve projecten. De gemeenten zijn of gaan aan de slag met de uitwerking van een of meer van deze projecten.

Landschapsecologische Systemeanalyse Fochteloërveen

In 2022 heeft Arcadis ons gevraagd om voor de Landschapsecologische Systemeanalyse een stuk over de cultuurhistorie van het bredere gebied rondom het Fochteloërveen te schrijven. Hiervoor hebben we informatie over onder andere de turfwinning rond Appelscha en Smilde en de totstandkoming en ruimtelijke uitleg van weldadigheidskolonie Veenhuizen verzameld. We hebben ook de invloed van de cultuurhistorische sporen en landschapselementen, denk aan wijken, op bijvoorbeeld de hydrologie van het gebied in kaart gebracht. Arcadis voerde deze systemanalyse in opdracht van Prolander uit.

Van Akker naar Bakker

In het project Van Akker naar Bakker staat de productie van Weyerts Eygen broden centraal. Dit gebeurt in een korte keten tussen boer, molenaar, bakker en de consument binnen een straal van tien kilometer. Deze nauwe samenwerking zorgt voor het versterken van een soortenrijk cultuurlandschap met vlinders, vogels en nieuwe landschapselementen. Een ander doel is om het verhaal te delen om de consument weer in verbinding te brengen

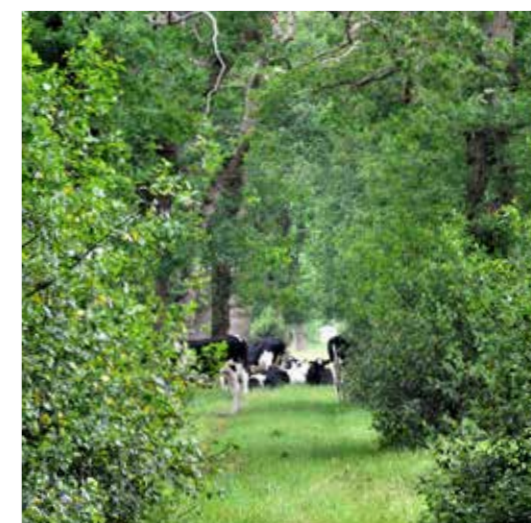
met de voedselproductie. Landschapsbeheer Friesland schreef het projectplan, verzorgt de monitoring en coördineert de uitvoering van het landschapsherstel.

Advisering bij landschapsbiografieën en omgevingsvisies

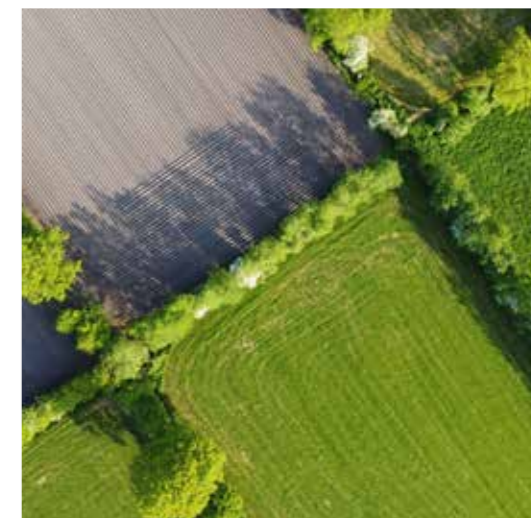
We voeren landschapshistorische onderzoeken uit voor het maken van landschapsbiografieën of cultuurhistorische quickcans en ook om na te denken over de toekomst van het landschap. Ook onderzoeken we specifieke landschapshistorische thema's. Zo hebben we in 2022 een kernachtige beschrijving per landschapstype opgesteld voor de omgevingsvisie van de gemeente Opsterland. Ook hebben we andere gemeenten op het gebied van landschap en cultuurhistorie geadviseerd. Onze expertise op het gebied van cultuurhistorie en erfgoed delen we ook met beleidsmakers en bestuurders van de provincie Fryslân. In 2022 hebben we bijvoorbeeld meegeschreven aan de actualisatie van de nota Grutsk op 'e Romte en het herstelprogramma biodiversiteit.

Lezingen en presentaties

De kennis die wij opdoen binnen onze projecten, delen we op allerlei manieren met ons netwerk. Daarnaast worden we regelmatig gevraagd om uitleg te geven over de ontstaansgeschiedenis van een bepaald gebied. In 2022 heeft onze senior projectleider cultuurhistorie presentaties gegeven bij onder andere de ambassadeurscursus Nationaal Landschap Zuidwest-Fryslân en aan energieboswachters. Ook hebben we meegewerkt aan het kunstproject Stroomopwaarts en kunstenaars mee het veld in genomen om het landschap te leren lezen.



Kijk voor meer informatie op
www.vanakkernaarbakker.nl





Biodiversiteit & Monitoring

Een rijke diversiteit aan flora en fauna is in allerlei opzichten belangrijk. Landschapsbeheer Friesland draagt graag bij aan het vergroten van de biodiversiteit en koppelt deze aan het cultuurlandschap. Door te monitoren vinden we antwoorden op vragen als: Hoe dragen landschapselementen van het cultuurlandschap bij aan de biodiversiteit? Kloppen de algemene ecologische uitgangspunten? En draagt het gevoerde beheer bij aan de biodiversiteit? Daarnaast zijn wij betrokken bij projecten en initiatieven waarbij op een slimme en vaak laagdrempelige manier een flinke bijdrage aan de biodiversiteit wordt geleverd.

Agrarisch Natuur- en Landschapsbeheer

Binnen het Agrarisch Natuur- en Landschapsbeheer (ANLb) worden met een collectieve, gebiedsgerichte aanpak leefgebieden gecreëerd voor (dier)soorten van internationaal belang. Agrariërs en andere grondeigenaren voeren het onderhoud van landschapselementen en het akker- en weidevogelbeheer uit. Met beleids- en beheermonitoring brengen wij de resultaten van dit beheer in kaart. De monitoring voeren wij in twee leefgebieden uit: Droge Dooradering en Open Akker.

Monitoring landschapsbeheer in leefgebied Droge Dooradering

In opdracht van de provincie Fryslân voeren we samen met ecologisch adviesbureau Altenburg & Wymenga de beleidsmonitoring uit voor het leefgebied Droge Dooradering. Een aantal van de door ons opgeleide vrijwilligers helpt ons daarbij. In dit leefgebied zijn de landschapselementen zoals houtwallen, elzensingels en hakhoutbosjes de belangrijkste landschapselementen. Deze herbergen vaak een kleinschalig maar rijk ecosysteem waarin allerlei vogels, insecten en plantensoorten voorkomen. We voeren in opdracht van de agrarische collectieven ELAN en de vereniging Noardlike Fryske



Wâlden per deelgebied een beheermonitoring uit. Hiervoor gaan we via vijftien kenmerken na, hoe het leefgebied er in detail uit ziet. Dit vergelijken we met de aanwezigheid van broedvogels. Zo komen we te weten hoe we het beheer zo optimaal mogelijk kunnen uitvoeren.

Monitoring akkervogelbeheer in leefgebied Open Akker

Voor de agrarische collectieven ELAN en Agrarische Natuur Drenthe tellen we ieder seizoen de broed- en wintervogels. Ecoloog Bauke Koole verzorgt de uitwerking, analyse en rapportage. In 2022 voerden we voor de broedvogelmonitoring drie telrondes uit.

Staat van de natuur Noardlike Fryske Wâlden

In opdracht van de vereniging Noardlike Fryske Wâlden (NFW) hebben we in samenwerking met ecologisch adviesbureau Altenburg & Wymenga in 2022 de Staat van de Natuur uitgebracht. De vereniging NFW heeft het rapport in een publieksversie uitgebracht waaraan we hebben meegewerkt. In deze rapportage staan de resultaten van de monitoring vleermuizen en de beleidsmonitoring broedvogels over de jaren heen. Daarbij zien we dat het (hakhout)beheer, zoals dat binnen het



Agrarisch Natuur- en landschapsbeheer wordt uitgevoerd, een positief effect heeft op het aantal soorten.

Monitoring Gouden Halsband

De Pingjumer Gulden Halsband is één van de oudste ringdijken van Nederland met een rijke biodiversiteit. Aan de kust ligt de bijzondere Zuricher Oord Polder ontstaan met de aanleg van de Lorédijk achter de zeedijk. Met versterking van de cultuurhistorische elementen en vergroting van de natuurwaarde wordt een stevige basis gelegd voor een duurzame toekomst. De bewoners van de dorpen nemen zelf verantwoordelijkheid voor hun leefomgeving en hebben hiervoor een stichting opgericht. Voor de werkgroep Gouden Land voeren wij de monitoring van de broedvogels, dagvlinders en hommels uit. Hierbij werden de zeldzame hommelsoorten zoals de moshommel en de grashommel aangetroffen. Met de monitoringgegevens gaan we samen met de dorpsbewoners en de leerlingen van basisscholen aan de slag in een educatieprogramma.

Meldpunt Vleermuizen en Steenmarters

Jarenlang konden mensen bij overlast van vleermuizen en steenmarters bij Landschapsbeheer Friesland terecht voor informatie. In januari 2022 hebben wij het meldpunt Vleermuizen en Steenmarters aan JM Ecologie overgedragen.

Insectenmonitoring

Voor Agrarisch Collectief Waadrâne hebben we ook in 2022 de inventarisatie van dagvlinders en hommels uitgevoerd. Dit combineren we met de schouwwerkzaamheden die we in een aantal beheereenheden voor het akkerbeheer uitvoeren. Bij de schouw kijken we of het beheer volgens de voorwaarden in de beheerpakketten is uitgevoerd.

Kwaliteitscontrole Landschapsfonds Oranjewoud Katlijk

Voor landschapsfonds Oranjewoud Katlijk coördineren wij de kwaliteitscontrole van het uitgevoerde beheer. Een onafhankelijke schouwcommissie voert de schouw uit. Wij coördineren de schouw en treden als secretaris van de commissie op. In september en oktober zijn we twee keer op pad geweest om de schouw uit te voeren. Op basis hiervan heeft de adviescommissie advies uitgebracht aan het bestuur van het fonds.

Inventarisatie autochtoon plantmateriaal

In Nationaal Landschap Noardlike Fryske Wâlden is in de afgelopen vijftien jaar specifieke aandacht voor autochtone, wilde bomen en struiken. In 2012 is een grote inventarisatie uitgevoerd waaruit bleek dat er nog veel autochtone soorten in dit gebied aanwezig zijn. Deze soorten vormen een belangrijke schakel in het herstel en versterken van de biodiversiteit. Om na te gaan hoe populaties wilde bomen en struiken effectief beschermd kunnen worden en mogelijk een plaats kunnen krijgen in het nieuwe ANLb hebben we in 2022 een pilot in Kootstertille uitgevoerd. Hiervoor hebben we in dit gebied de autochtone rozen opnieuw geïnventariseerd. Op basis van de analyses is een aantal praktische aanbevelingen gedaan om te zorgen dat de bescherming beter wordt verankerd in het beheer en dat er meer aandacht komt voor de bescherming van autochtone soorten. In deze pilot werken we samen met experts van de Rijksdienst voor het Cultureel Erfgoed, Landschapsbeheer Flevoland, Bureau Maes, Staatsbosbeheer en de vereniging Noardlike Fryske Wâlden.



STAAT VAN DE NATUUR
IN DE NOARDLIKE FRYSKJE WÂLDEN





Educatie & Vrijwilligers

We krijgen regelmatig vragen van particulieren en organisaties over (erf)inrichting, biodiversiteit of de inrichting van een groenere leefomgeving. Er zijn veel initiatieven op dit gebied waarbij we als Landschapsbeheer Friesland advies geven over de inrichting, soorten en beheer. We delen onze kennis ook bij educatieprojecten waarbij de uniekheid van het landschap op speelse wijze centraal staat. Voor het herstel, behoud en beheer van het Friese landschap werken we met bijna 200 vaste vrijwilligers samen.

Educatieactiviteiten

In Friesland zijn er verschillende educatieprogramma's waarin het Friese landschap centraal staat. Hiervoor kunnen wij informatie over het landschap en de biodiversiteit aanleveren voor het educatiemateriaal, presentaties geven en de begeleiding van groepen verzorgen. Dit doen we zowel voor basisscholen, voortgezet onderwijs als cursussen voor volwassenen. Ook bieden wij plek voor (maatschappelijke)stages en afstudeerprojecten.

Biologiedagen

In 2022 hebben onze medewerkers ruim dertig groepen basisschoolleerlingen begeleid tijdens de biologiedagen van de centra voor Natuur- en Milieueducatie (NME) Mar en Klif in Súdwest-Fryslân en de Friese Meren en De Naturij in Opsterland en Heerenveen.

Jeugdeducatie Nationaal Landschap Noardlike Fryske Wâlden: Takomst foar in unyk lânskip

Al bijna vijftien jaar is het educatieproject van de agrarische natuurvereniging Noardlike Fryske Wâlden een groot succes. Met dit project leren ieder jaar 40 groepen basisschoolleerlingen alles over het unieke coulisselandschap van dit Nationaal Landschap en hoe de boeren de elzensingels en houtwallen onderhouden. Tijdens de veldwerkdag helpen ze, onder leiding van onze medewerkers en vrijwilligers, een boer in de omgeving met het snoeien van de bomen en struiken. Dit jaar kreeg Basisschool De Spreng uit Drachten hulp bij het snoeiwerk van wethouder Maria Le Roy van Smallingerland. Het educatieproject is een initiatief van Landschapsbeheer Friesland, IVN Natuureducatie en vereniging Noardlike Fryske Wâlden. De centra voor Natuur- en Milieueducatie De Klyster, Pingo & Pet en de Naturij verzorgen het educatieve deel van de veldwerkdagen.

Wist je dat...

- Er iedere week vrijwilligersgroepen op verschillende locaties aan de slag gaan om bos, heide of eendekooien te onderhouden of bijvoorbeeld om de leefomgeving voor adders en ringslangen te verbeteren?
- We zes Hoogstambrigades hebben en dat zij in te huren zijn voor snoeiwerk op jouw erf? Kijk op onze website voor meer informatie.
- Dat de leden van de hoogstambrigade heel deskundig zijn en allemaal een theoretische en praktische cursus hebben gevolgd?
- Als je het leuk vindt om met kinderen te werken als vrijwilliger ook kunt helpen bij onze educatieactiviteiten?
- Ons vrijwilligerswerk behalve nuttig ook heel erg gezellig is?
- Wij altijd enthousiaste vrijwilligers kunnen gebruiken?



Hans Stuyfzand
vrijwilliger Hoogstambrigade Midden

“Wat er zo leuk is aan dit vrijwilligerswerk?
De gezelligheid van de groep en je komt
op de vreemdste plekken en je ziet de
vreemdste bomen”



Onze vrijwilligers

Onze vrijwilligers zijn van oktober tot en met april wekelijks actief. Wij helpen de vrijwilligers bij de uitvoering van de werkzaamheden met onze expertise en zorgen voor geschikt gereedschap en ander materiaal. Dit gereedschap bewaren en onderhouden we op onze werkplaats in Gorredijk. Een deel van de vrijwilligers ondersteunen ons ook tijdens biologie- en educatiedagen voor basisscholen. Wij zijn natuurlijk ontzettend blij met de hulp van onze vrijwilligers!

Actieplan groene vrijwilligers Fryslân

Samen met zeven andere groene organisaties in Fryslân hebben we in 2022 het Actieplan Groene Vrijwilligers opgesteld. Opgeteld kunnen we rekenen op wel 5500 vrijwilligers die zich wekelijks of maandelijks inzetten. De groene organisaties zijn: Bond Friese Vogelwachten, Friese Milieu Federatie, Fryske Feriening foar Fjildbiology, It Fryske Gea, Landschapsbeheer Friesland, IVN natuureducatie, Natuurmonumenten en Staatsbosbeheer.

In het samenwerkingsverband werken we aan vier onderwerpen:

- De organisatie van een jaarlijkse provinciale groene vrijwilligersdag
- De zichtbaarheid van het groene vrijwilligerswerk samen met Omrop Fryslân
- De werving van een diversiteit aan vrijwilligers
- Samenwerken aan educatie en opleidingen

Landschapsbeheer Friesland heeft een coördinerende rol bij het opstellen en uitvoeren van het Actieplan. In november heeft onze directeur het Actieplan uitgereikt aan gedeputeerde Douwe Hoogland. Dit gebeurde tijdens de Natuurwerkdag 2022 op Landgoed Oranjestein.

Natuerlik Ferskaat

Om de biodiversiteit in dorpen te vergroten, hebben we in 2022 een aantal projecten onder de noemer Natuerlik Ferskaat uitgevoerd. In negen dorpen verspreid over Friesland hebben vrijwilligers tijdens gezamenlijke plant- en onderhoudsdagen de handen uit de mouwen gestoken. Van Burgwerd waar het accent lag op maatregelen voor vleermuizen tot Kootstertille waar de bewoners een prachtige dorpsboomgaard hebben aangelegd. Ook in Vrouwenparochie hebben veel inwoners zich ingespannen om het hele dorp op te sieren met vroegbloeiende bolgewassen. In de tweelingdorpen Smalle Ee en De Wilgen lag het accent vooral op versterking van de historische, streekeigen beplanting. Hiermee is in elk van deze dorpen de biodiversiteit er een stuk op vooruit gegaan.

Hoogstambrigade 2022

Van oktober tot april gaan onze Hoogstambrigades aan de slag bij particulieren om te helpen met het snoeien van de fruitbomen. In iedere Friese regio is een brigade actief.



● Aantal snoeiers

Totaal aantal snoeiers 74

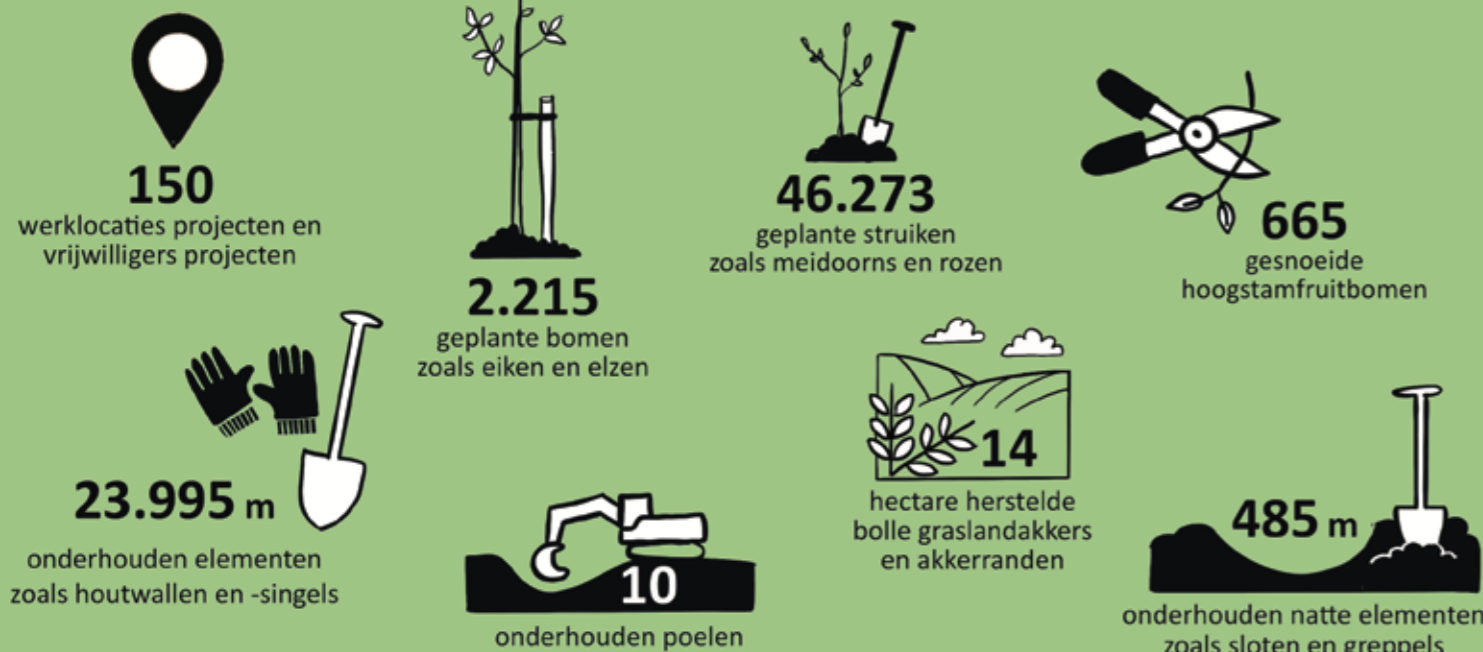


Wil je ook vrijwilliger worden?

Kijk op onze website
www.landschapsbeheerfriesland.nl
wat je kunt doen.

In cijfers

Aanplant, beheer en onderhoud landschapselementen



Aantal volgers:

	f	ig	tw	in
2021	1.279	n.v.t.	1.010	350
2022	1.587	607	1.009	563

Deelnemers Natuurwerkdag

Landschapsbeheer Friesland organiseert ieder jaar de landelijke Natuurwerkdag voor heel Friesland.



1.000
Leerlingen

Jeugdeducatie Nationaal Landschap Noardlike Fryske Wâlden in de gemeenten: Noardeast-Fryslân, Dantumadiel, Tytsjerksteradiel, Achtkarspelen en Smallingerland

800
leerlingen

Biologiedagen in de gemeenten Súdwest-Fryslân, De Fryske Marren, Opsterland en Heerenveen

>100
vrijwilligers

Dorpenproject Natuerlik Ferskaat

800
vrijwilligers

Natuurwerkdag in heel Friesland

Deelnemers educatie- en dorpsactiviteiten

In de media

Leeuwarder Courant

De Leeuwarder Courant kwam in de zomer met een artikelenreeks over het project Herstel Agrarisch Cultuurlandschap Fryslân. Hierin kwamen onze directeur Wiebe Bouma en senior projectleider Greetje Mast samen met deelnemers aan het woord over het herstel van de boerenerven.

Ook was er ruime media-aandacht voor de resultaten van het project Herstel en Versterken Landschap Droge Dooradering.

Omrop Fryslân

Onze expert Gerrit Tuinstra zat in 2022 aan tafel bij het radioprogramma Op & Út van Omrop Fryslân. Zo vertelde hij in een uitzending over de wintervogels en wintervoedselakkers in Zuidoost-Friesland en een andere keer over de vlinders in de tuin. Onze senior projectleider Cultuurhistorie Dennis Worst was te horen in een interview over het project Van Akker naar Bakker.

Landschapsbeheer Friesland bij Vroege Vogels

In oktober waren onze experts Dennis Worst en Foppe van der Meer te zien in een Tv-uitzending van Vroege Vogels. Zij namen de kijkers mee de bodem in om meer te vertellen over de pingoruïnes en lieten de bijzondere rozensoorten zien die de Noardlike Fryske Wâlden rijk zijn.



Kijk de uitzending terug

Kijk de uitzending van 14 oktober 2022 terug op www.bnnvara.nl/vroegevogels of scan de QR-code

